

CURS D'ESPECIALITZACIÓ

GENER-MAIG 2025

Democratització territorial:

Transformació Urbana,
Economia Social i Solidària
i Ecofeminisme



L'Eixida
Autogestió
Cooperativa

UAB
Universitat Autònoma
de Barcelona



Departament
de Geografia



@leixida_scol

Amb el finançament de:



Fundació
ROCA GALÈS
C3N7D3U

C3N7D3U



ÍNDEX

01. PRESENTACIÓ	04
Per què un curs en Democratització Territorial?	05
A qui va dirigit?	08
Qui l'impulsa?	09
02. PLA D'ESTUDIS	010
Estructura del curs	011
Continguts	012
Calendari i horaris	014
Professorat	015
03. METODOLOGIA I ELEMENTS CLAU	016
Transversalitat i interseccionalitat estratègica.	018
Modalitat híbrida	018
Sortides vivencials	019
Recerca i aprenentatge col·laboratiu	019
Treball Final d'Estudis	019
04. INSCRIPCIONS I TERMINIS	020
Pre-inscripció	021
Admissió i matrícula	021

01.

PRESENTACIÓ

Presentació

El Curs d'Especialització en **Democratització Territorial: Transformació Urbana, Economia Social i Solidària i Ecofeminisme** és un títol propi de la UAB, de 21 crèdits ECTS, que neix de la col·laboració entre la cooperativa sense ànim de lucre [L'Eixida del Teler SCCL](#) i el [Departament de Geografia de la UAB](#) amb la voluntat de donar una resposta adaptada a les necessitats d'un moviment en creixement i evolució, i a un públic canviant.

El curs parteix d'una mirada crítica sobre el territori, la seva configuració i els principals factors d'impacte de les crisis ecològica, econòmica, democràtica i de cures. Posteriorment, a partir de les pràctiques i teories vinculades **a l'ESS, l'ecofeminisme i la Geografia Econòmica** (principalment), s'aporta una nova mirada sobre el model de desenvolupament territorial, a partir d'elements teòrics (d'una banda) i de la resignificació del paper i les relacions dels actors cooperatius, públics i comunitaris (de l'altra). Complementant la proposta lectiva, amb la voluntat de ser una eina per a replicar **noves fórmules de gestió pública, d'impuls socioeconòmic i organització social**, el curs posa èmfasi en l'aproximació directa a les experiències recents i presents del territori protagonitzada pels tres actors o desplegadas a partir de la seva col·laboració (públic-cooperativa-comunitària).

Aquest curs, doncs, es presenta com una proposta acotada i pràctica pensada especialment per als diversos agents (públics, cooperatius, i comunitaris) que actuen amb **voluntat transformadora a nivell local i territorial**. Un enfocament que es reforça des d'una doble perspectiva: d'una banda, la perspectiva metodològica (curs intensiu i de curta durada, experiencial i d'enxarxament, format obert del TFE (Treball Final d'Estudis), format híbrid de les sessions, etc.), i d'altra banda, des de la perspectiva dels continguts (mirada crítica i innovadora, transversalització i interseccionalitat de diferents teories, professorat especialitzat, experiències vives, coneixements teòricopràctics, materials de suport, etc.). Aquesta doble perspectiva el converteixen, com dèiem, en una eina necessària, inèdita i idònia per a una transformació profunda dels territoris i els seus i les seves protagonistes.



Per què un curs en Democratització Territorial?

La disputa territorial i els agents clau d'aquesta

Tal com apunta Nancy Fraser (*Los talleres ocultos del capital*, 2020) la crisi socioeconòmica actual és una crisi multidimensional: és alhora una crisi econòmica, ecològica, de les cures i sanitària, i democràtica. Des d'aquesta perspectiva, i seguint l'estela del geògraf David Harvey, aquest context es tradueix en forma de disputa en els territoris a partir de tres efectes clau: el primer, l'aprofundiment en la segregació (desigualtat) econòmica, urbanística, social i cultural (local i global); el segon, la supeditació dels poders públics i la ciutadania al capital, i la destrucció de pràctiques comunitàries; i el tercer i últim és que les ciutats esdevenen un dels principals motors del canvi climàtic. Aquest triple impacte (socioeconòmic, democràtic/comunitari i ecològic) converteix les ciutats o les regions urbanes en "espais en disputa", una disputa entre les necessitats i la capacitat de decisió del gran capital i les de la ciutadania (Harvey, D.; *Ciudades rebeldes*, 2013).

En aquesta disputa, i tornant a la filòsofa i politòloga Nancy Fraser, cal virar el rumb cap a una transició ecosocial. **Una transició ecosocial que ha de permetre conquerir sobirania** (alimentària, energètica, habitacional...) en els elements essencials per a la reproducció social, i en conseqüència, ha d'implicar les persones i els territoris, i les ha de facultar de ple dret per a ser protagonistes de les transformacions col·lectives que requereix la situació, des de l'equitat i la igualtat de drets. Així, l'estratègia de la transició ecosocial s'entrellaça amb la proposta llançada inicialment



per Henri Lefebvre (i aprofundida per moltes altres veus posteriorment) del “Dret a la ciutat” com a mecanisme de **democratització i desmercantilització de les ciutats i com a espai comú per a donar resposta a drets, necessitats i inquietuds dels seus habitants**. Un enfocament que es conjuga quasi idealment amb el Pacte català per la Salut Col·lectiva, la Democràcia Econòmica i la Justícia Socioambiental, promogut des del moviment de l'Economia Social i Solidària (ESS). El Pacte insisteix en l'estratègia d'aliança imprescindible de l'ESS amb l'economia pública i la comunitària (també amb la petita i mitjana empresa “responsable”), a partir de la qual caminar cap a un model de desenvolupament socioeconòmic autocentrat sobre la base de la relocalització econòmica i la utilitat social, la valorització i reconeixement de les cures i la centralitat de la reproducció social, la resiliència econòmica i climàtica, amb una presa de consciència dels límits de la natura, la salut col·lectiva i la justícia global.

En el marc de la disputa territorial i la necessària transició ecosocial, els entramats **urbans** es presenten com a comunitats complexes i connectades socialment (Subirats J., *El poder de lo próximo*, 2016) que incorporen un fort potencial de transformació i impuls de nous models de desenvolupament socioeconòmic territorial i de resposta a necessitats socials, econòmiques i culturals de la ciutadania (Diverses autores, *Canviem el sistema i no el clima*, 2022). La participació directa i el diàleg entre els agents públics a diferents nivells, la ciutadania organitzada i l'entramat de l'ESS, contribueixen a fer efectiu el Dret a la ciutat i, alhora, a encaminar-nos cap a la necessària transició ecosocial. Una **relació d'interdependència entre els agents que es construeix des de la pràctica, però que requereix d'una anàlisi i estratègia conscient**, fonamentada i enxarxada, així com del coneixement i reconeixement d'eines i experiències que facilitin la creativitat, l'experimentació i l'eficàcia de noves respostes territorials.

Aquest curs busca precisament ser **una eina per a aprofundir** en aquesta estratègia, a partir de **facilitar eines teòricopràctiques** que permetin multiplicar-ne i augmentar-ne l'impacte. Una eina imprescindible ja que, malgrat que aquest és una anàlisi força compartida - com ho demostren la diversitat i gruix de municipis que s'han adherit a la Xarxa de Municipis per l'Economia Social i Solidària (XMESS), el mateix Pacte d'Una economia per la vida, o les nombroses mostres d'aliança entre moviments socials en defensa de l'habitatge, l'entorn natural o la regularització de persones migrades amb el teixit de l'ESS -, també és cert que, en la majoria de casos, s'ha traduït en experiències puntuals, sectorialitzades i territorialitzades, però encara està lluny de representar una pràctica estructurada i transversal, i un model de desenvolupament local estès i capaç de fer front a la disputa territorial i l'escenari de crisi multidimensional citat anteriorment.

Un context socioempresarial, polític i formatiu que ho requereix

A aquesta anàlisi cal sumar-hi tres elements clau que evidencien la necessitat i oportunitat d'aquesta proposta, i que s'identifiquen també a partir de la pròpia experiència (de L'Eixida) a l'hora de participar i d'acompanyar projectes socioeconòmics col·lectius i els seus processos d'articulació; de dinamitzar i assessorar projectes de redefinició estratègica de diversos Ajuntaments; i en el desplegament d'eines formatives com el Postgrau en Economia Social i Solidària que va impulsar i co-coordinar durant set anys L'Eixida.

En primer lloc, com a element fonamental cal ressaltar la **creixent dinàmica d'articulació en clau territorial i sectorial de l'Economia Solidària** a partir del creixement del número d'iniciatives cooperatives i estructures populars de caràcter activista i comunitari; l'augment del mercat social; i el desplegament de programes públics ad hoc. En aquest sentit, cal posar l'accent també en el desplegament de programes com els Ateneus Cooperatius, les Comunalitats o Ocell de foc. Experiències que, al nostre entendre, demanden no només un major coneixement tècnic o específic de les seves àrees d'intervenció, sinó una mirada global teòrica i pràctica que els permeti multiplicar l'impacte a mig i llarg termini, i contextualitzar amb major precisió les necessitats i oportunitats dels territoris en els que actuen.

En segon lloc, i com dèiem anteriorment, un element central està motivat per un **augment de l'interès i les pràctiques d'Ajuntaments i administracions comarcals per models de projectes i processos estratègics de transformació socioeconòmica des d'una perspectiva autocentrada i multinivell**. Una dinàmica creixent que en la majoria de casos no és capaç de superar una arquitectura institucional molt sectorialitzada per àrees, amb pocs canals de comunicació i de treball compartits de caràcter permanent. Una mirada i desplegament que requereix la configuració de lideratges interns amb visió estratègica i polièdrica, capaços, des de la seva àrea d'influència, d'impactar en la resta de l'Administració.

I en tercer lloc, **la perspectiva polièdrica i interdisciplinària** del Curs, així com el seu impuls públic-cooperatiu confereixen a la proposta la capacitat de, per una banda, teixir ponts entre diversos camps d'estudi superant l'estanquitat dels estudis de Grau. Per altra banda, generar canals d'intercanvi entre l'àmbit acadèmic i actors externs generadors de coneixement, i alhora posant en valor el coneixement que es genera fora de l'àmbit acadèmic.



A qui va dirigit?

La mirada polièdrica del curs el conjuga com una eina que interpel·la a múltiples camps d'estudi i sectors professionals i activistes, especialment els relacionats amb tres àmbits clau: el **teixit cooperatiu i comunitari, l'Administració pública local i càrrecs electes, i l'alumnat de diverses disciplines**.

Teixit comunitari i cooperatiu: en aquest sentit posem l'accent en, per una banda, l'associacionisme relacionat amb els drets socials i ambientals i el desplegament de projectes per fer-los efectius. I per altra banda, el cooperativisme transformador (independentment del sector en el que s'ubica) i personal tècnic de dispositius públic-cooperatius (Ateneus Cooperatius, Ocell de Foc, Comunalitats...).

Administració pública local i càrrecs públics: dins d'aquest àmbit o camp professional el curs interpel·la qualsevol persona implicada en l'àmbit de l'administració local o supramunicipal vinculada a pràctiques pròpies del nou municipalisme (com s'assenyala en l'apartat anterior). En aquest sentit, des de càrrecs electes o persones actives en l'àmbit local interessades o amb responsabilitats en àrees com l'habitatge, la transició ecosocial, la mobilitat, els Serveis Socials i atenció a les persones, la cultura, el medi ambient, la participació o la promoció econòmica, per posar-ne alguns exemples.

Alumnat de diverses disciplines: des de la perspectiva acadèmica el curs es presenta com una eina per ajudar a superar l'estanqueïtat dels graus universitaris. Així doncs, el caràcter interdisciplinari de la proposta formativa interpel·la disciplines com la geografia, les ciències polítiques, l'educació social, l'economia, el dret o l'arquitectura entre d'altres, posant l'accent alhora en la pràctica i la transferibilitat del coneixement acadèmic.

Així el curs interpel·la als/les protagonistes d'aquests agents, en primer lloc, per a **dotar de capacitat d'anàlisi i interpretació crítica dels elements sistèmics que configuren els contextos territorials** en els quals es despleguen. I en segon lloc, per a l'elaboració de projectes i propostes integrals capaces de donar resposta a les necessitats, drets i inquietuds de la ciutadania i el territori, posant l'accent en l'aplicabilitat i replicabilitat reproductibilitat.



Qui l'impulsa?

Aquest curs, l'impulsa i coordina [L'Eixida](#) i el [Departament de Geografia de la UAB](#) i compta amb el **cofinançament** de la Direcció General d'Economia Social i Solidària, Tercer Sector i Cooperativisme del Departament d'Empresa i Treball de la Generalitat de Catalunya.



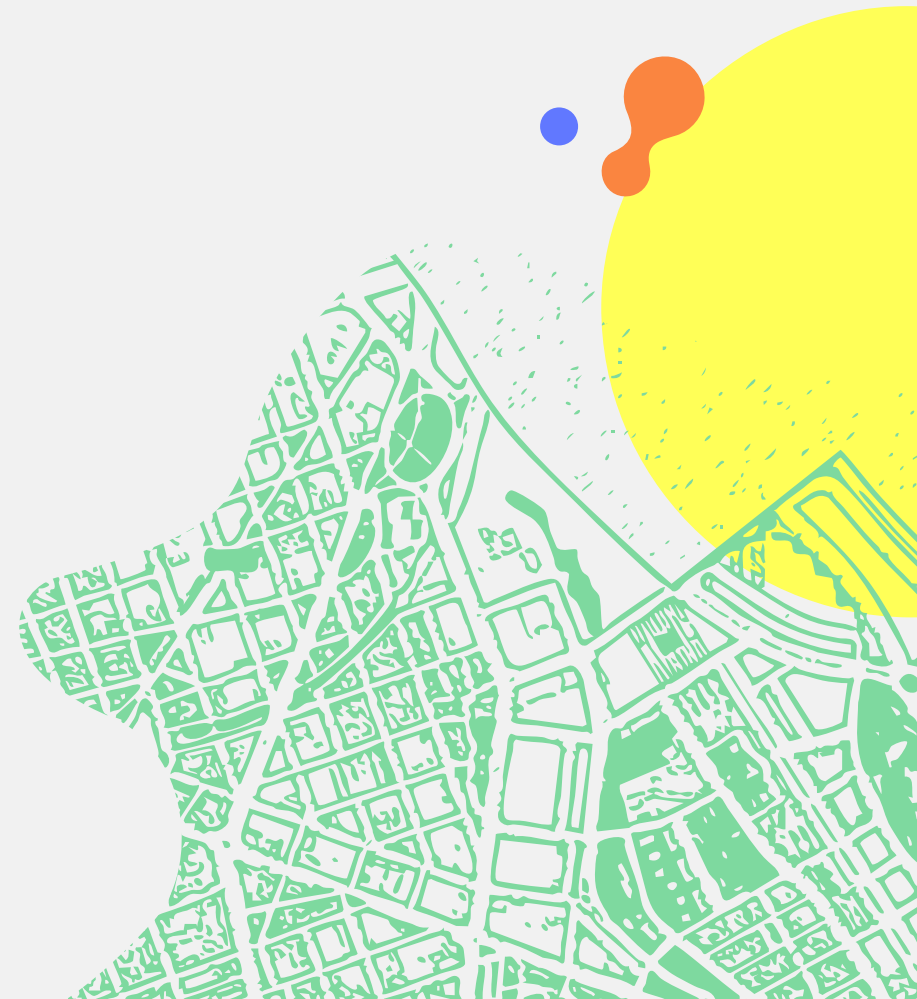
Sobre L'Eixida:

L'Eixida SCCL és una organització especialitzada en l'acompanyament a projectes estratègics cooperatius i de transformació socioeconòmica en l'àmbit local. Alhora compta amb una important experiència en l'àmbit de la recerca i la formació en Economia Solidària i polítiques públiques amb perspectiva feminista.



Sobre el Departament de Geografia de la UAB:

El Departament de Geografia de la Universitat Autònoma de Barcelona (UAB) és un centre de referència en la investigació i formació en temes de geografia humana, ordenació del territori i sostenibilitat, amb una forta orientació cap a la participació ciutadana i la planificació inclusiva.



02.

PLA D'ESTUDIS

Pla d'estudis

Estructura del curs

El programa s'estructura en **tres blocs teoricopràctics** que entrellacen quatre assignatures, de manera que els continguts s'imparteixen de forma inductiva i esglaonant la concreció i aplicabilitat del coneixement.

Els tres blocs combinen sessions lectives en **format híbrid** (virtual o presencial, els dimarts a la tarda de 16 a 20 h) amb sortides vivencials (un dissabte al mes i una sortida final de 3 dies).

14 de Gener - 18 de Febrer	25 Febrer - 5 Abril	8 Abril - 30 Maig
Bloc 1 Emergències i transició ecosocial, els territoris com a espais de disputa	Bloc 2 Estratègies territorials de democratització: història, propostes, agents i projectes	Bloc 3 Eines i pràctiques per a la transformació urbana i la transició ecofeminista
Sessions teòriques VIRTUALS (dimarts de 16h a 20h)	Sessions teòriques VIRTUALS (dimarts de 16h a 20h)	
Assignatura 1. <i>Marc teòric i conceptualització</i>	Assignatura 2. <i>Estratègies per a la democratització territorial</i>	
Sortides VIVENCIALS (dissabtes tot el dia)		Sessions teòriques PRESENCIALS (dimarts de 16h a 20h) + Sortida Vivencial final (15 - 17 de maig)
Assignatura 3. <i>Pràctiques, Eines i Metodologies</i>		
Tutories grupals i individuals		
Assignatura 4. Treball Final d'Estudis		



Continguts virtuals



Continguts presencials



Assignatures

Continguts



BLOC 1.

Emergències i transició ecosocial, els territoris com a espais de disputa.

En aquest primer bloc s'introdueix el **marc d'anàlisi** i es posen sobre la taula les diferents **perspectives crítiques a partir del desenvolupament dels conceptes clau** del curs. Posteriorment, se situa la importància del territori en el desplegament del model socioeconòmic actual i l'impacte que genera, i alhora, la seva centralitat en la construcció d'alternatives. Aquests **marcs teòrics combinen la geografia econòmica amb diferents corrents de l'economia crítica** (ecològica, feminista o Social i Solidària) **i l'estratègia de sobirania**s (territorial, alimentària, energètica...).

Combina sessions **virtuals** teòriques amb la identificació i reconeixement sobre el terreny dels conflictes (disputes) i les alternatives que es generen al territori. En aquest primer bloc, teoria i context tindran la primera cita a **Barcelona** i la **Catalunya Central** on, a partir de la interpretació crítica de les seves protagonistes, coneixerem de primera mà els principals elements de conflicte i les **experiències de resposta i construcció de sobirania**s protagonitzades per agents públics, cooperatius i comunitaris.

Format:

6 sessions virtuals i 2 sortides vivencials
(25 gener i 15 febrer 2025, tot el dia).

BLOC 2.

Estratègies territorials de democratització: història, propostes, agents i projectes

En aquest segon bloc es realitza una aproximació a diferents **estratègies i teories per a la construcció de nous models de desenvolupament socioeconòmic territorial i transformació urbana**, i alhora se situen alguns elements historiogràfics sobre els quals es despleguen aquestes estratègies i teories. Estratègies i teories que s'aborden posant èmfasi en dos elements fonamentals: la identificació, definició i rol dels actors/actrius clau d'aquests models; i les estratègies, metodologies i propostes de desplegament en àmbits estratègics per a la reproducció de la vida (Sobiranes).

Igual que en el primer bloc, les sessions virtuals es combinen amb el contacte directe amb projectes i estratègies que s'estan desplegant al territori on, a partir del diàleg amb les seves protagonistes **al Camp de Tarragona i l'Urgell, i el Baix Llobregat**, es desgranaran models, aliances, dificultats i oportunitats en la construcció d'estratègies de transformació del territori.

Format:

6 sessions virtuals i 2 sortides vivencials
(15 març i 5 abril 2025, tot el dia).

BLOC 3.

Eines i pràctiques per a la transformació urbana i la transició ecofeminista.

El darrer bloc, que és eminentment pràctic, posa el focus en les **eines i metodologies per a l'anàlisi, la definició i disseny i el desplegament de projectes i estratègies de transformació dels territoris**. Així, definició i disseny de projectes, el seu finançament, la seva dinamització o la metodologia per a parametritzar-los o multiplicar-ne l'impacte configuren un bloc pensat per a l'acció i la intervenció.

En aquest últim bloc, una sortida de tres dies fora del Principat permet multiplicar la creació de xarxes entre les participants del curs, i d'aquestes amb altres iniciatives de caràcter públic, cooperatiu o comunitari (i iniciatives que combinen aquests tres agents). El caràcter intensiu de la sortida permet conèixer, i alhora debatre i imaginar conjuntament, la potencialitat i límits de les iniciatives que des del territori posen el focus en la transformació urbana i la construcció de sobiranes des de la perspectiva de la transició ecosocial i ecofeminista.

Format:

6 sessions presencials i 1 sortida final de curs
(del 15 al 17 maig 2025, tres dies).

Calendari

Període lectiu:

del 14 de gener al 30 de maig del 2025.

Sessions teòriques virtuals:

dimarts de 16h a 20h.

Sessions teòriques presencials:

dimarts de 16h a 20h.

Sortides vivencials:

alguns dissabtes (tot el dia)
i sortida de 3 dies (maig 2025).

Treball Final d'Estudis:

es lliurarà la 1a setmana de maig
i es presentarà la darrera setmana de maig.

GENER 2025						
6	7	8	9	10	11	12
13	14	15	16	17	18	19
20	21	22	23	24	25	26
27	28	29	30	31		

MARÇ 2025						
					1	2
3	4	5	6	7	8	9
10	11	12	13	14	15	16
17	18	19	20	21	22	23
24	25	26	27	28	29	30
31						

MAIG 2025						
			1	2	3	4
5	6	7	8	9	10	11
12	13	14	15	16	17	18
19	20	21	22	23	24	25
26	27	28	29	30	31	

FEBRER 2025						
					1	2
3	4	5	6	7	8	9
10	11	12	13	14	15	16
17	18	19	20	21	22	23
24	25	26	27	28		

ABRIL 2025						
	1	2	3	4	5	6
7	8	9	10	11	12	13
14	15	16	17	18	19	20
21	22	23	24	25	26	27
28	29	30				

Professorat

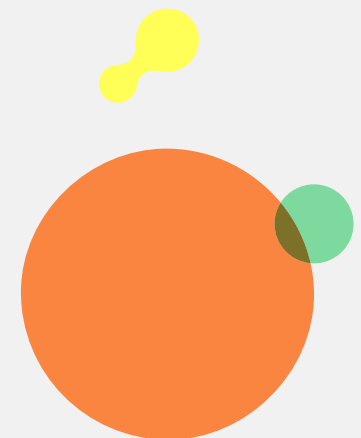
Antonio Alcántara (La Perifèrica) · Eduard Ariza (UAB) · Pau Avellaneda (UAB) · Antònia Casellas (UAB) · Mauro Castro (IDRA) · Àngel Cebollada (UAB) · Marc Dalmau (La Ciutat Invisible) · Andoni Egia (Ajuntament d'Hernani) · Josep Espluga (UAB) · Laia Forné (IDRA) · Mònica Gil (UV) · Meritxell Gisbert (UAB) · Eudald Griera (L'Eixida del Teler) · Anna Lara (L'Eixida del Teler) · Ivan Miró (La Ciutat Invisible) · Anna Ortiz (UAB) · Roc Padró (La Paparola ecologista) · Joan Pedregosa (Fundació Emprius) · Xavier Rodríguez (UAB) · Glòria Rubio (Fundació La Dinamo) · Annaïs Sastre (L'Aresta i Arran de Terra) · Bet Tena (L'Eixida del Teler i Fundació Roca i Galès) · Eva Vilaseca (Espai Ambiental i ECOHUB) · Hyerim Yoon (UAB) · Erika Zárate (Resilience Earth) .

03.

METODOLOGIA I ELEMENTS CLAU

METODOLOGIA I ELEMENTS CLAU

Aquest curs combina la **qualitat i el rigor acadèmics** amb la pràctica reeixida dels **agents públics, cooperatius i comunitaris** del territori, així com la teoria i eines generades a partir d'aquesta pràctica. En aquest sentit, el curs es presenta com una eina única, imprescindible i pràctica per als diferents agents que, des del territori, estan traccionant cap a nous models de desenvolupament multinivell i autocentrats. Alguns elements clau que el doten d'un caràcter propi i diferenciat són els següents:



Transversalitat i interseccionalitat estratègica.

La mirada teoricopràctica polièdrica que es proposa fa un salt respecte a d'altres estudis de Postgrau o Màster més especialitzats però alhora més estancs, o amb un públic molt més acotat i definit, i doten el curs de **major capacitat per posar l'accent en la necessària transversalització i mirada interseccional de les estratègies i les pràctiques** presentades al curs. Un element que el fa especialment útil per a cooperativistes, activistes socials i equips tècnics municipals en àmbits com la promocio econòmica, habitatge, joventut, participació i drets socials, entre d'altres. La combinació d'aquesta mirada polièdrica amb la voluntat pràctica de la formació permet posar l'accent tant en l'anàlisi com en l'estratègia i el seu desplegament concret als territoris, tenint en compte els agents clau que han **de configurar nous models de desenvolupament local/territorial**.

Modalitat híbrida

Es planteja una proposta que **combina sessions teòriques** (dinàmiques i pràctiques participatives) **i sessions vivencials**, amb diverses trobades i espais d'enxarxament per conèixer experiències transformadores del territori. **El 40% de les hores lectives seran virtuals, per tal de donar flexibilitat i facilitar la conciliació dels participants.** Aquestes sessions es retransmetran des d'espais que permetin l'assistència d'aquells/es participants que així ho vulguin. Les sessions presencials es faran en diversos emplaçaments, que inclouen aules de la UAB, el Pol Cooperatiu de Sabadell Mala Peça, i espais dels diferents llocs que es vagin a visitar per conèixer experiències del territori.



Recerca i aprenentatge col·laboratiu

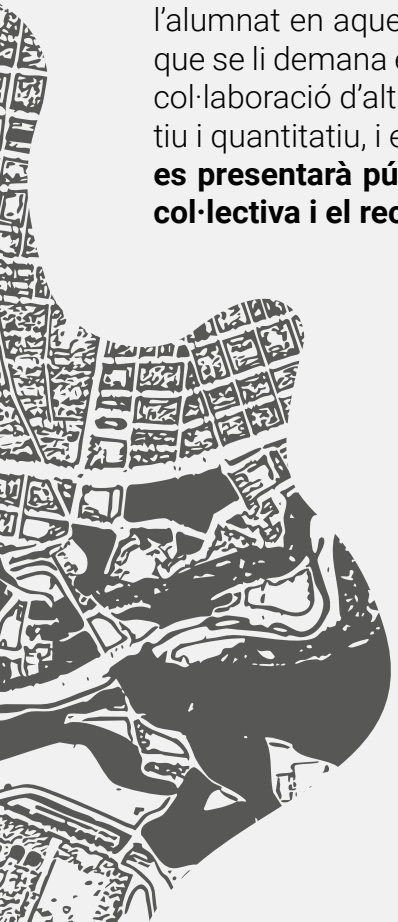
Es proposa complementar el curs amb una experiència col·legiada entre estudiants i professorat per desenvolupar una recerca, sobre un àmbit concret, posant en pràctica els recursos teòrics i d'anàlisi del curs. A nivell pràctic, aquesta recerca es desplegaria a partir de les tasques demanades en les diferents assignatures, partint d'una **proposta consensuada amb l'alumnat** a mitjans del Bloc 1, i estructurada posteriorment per l'equip de coordinació del curs. A partir d'aquí, es definiria una proposta de recerca que reculli la metodologia, les eines clau i el calendari. La participació de l'alumnat en aquesta recerca es vehicularia a partir de les tasques que se li demana en cada bloc. A partir d'aquestes tasques, i amb la col·laboració d'altres agents, es treballarà en l'anàlisi global qualitatiu i quantitatiu, i el posterior informe final i conclusions. **La recerca es presentarà públicament el mes de juny i hi constarà l'autoria col·lectiva i el reconeixement de cada estudiant.**

Sortides vivencials

Al llarg del curs es planteja fer dos tipus diferents de **visites per conèixer experiències**. D'una banda, **quatre sortides (en dissabtes)** d'un dia de durada, per tal de conèixer experiències i projectes que s'estan generant al territori (en concret, a Barcelona, la Catalunya Central, el Camp de Tarragona, l'Urgell i el Baix Llobregat). D'altra banda, **una sortida de tres dies fora del Principat**, que a més de permetre conèixer altres experiències transformadores de caràcter públic, cooperatiu i comunitari, és també una oportunitat per a contribuir a la generació de debat i a la creació de xarxes entre les participants del curs i entre aquestes i les iniciatives que es visitin.

Treball Final d'Estudis

El TFE es planteja en format obert, amb la intenció que permeti: (1) aprofundir en els continguts i adquirir tècniques i habilitats per al desplegament dels coneixements obtinguts en la resta d'assignatures; (2) ser una eina per a una millor diagnosi, aproximació estratègica i pràctica en els contextos de l'alumnat; (3) promoure l'aplicabilitat en l'àmbit de la recerca o el desplegament de programes públics o projectes col·lectius.



04.

INSCRIPCIONS I TERMINIS

Inscripcions i terminis

Pre-inscripció

1. Emplenar el formulari disponible al web del curs.
2. Enviar els següents documents a eudald@leixida.org:
 - Carta de motivació, on es reflecteixi la vinculació de l'alumnat amb l'àmbit d'estudi o amb entitats d'Economia Social i Solidària, administracions locals o supralocals, i moviments socials vinculats al territori.
 - Curriculum vitae.

**El període de preinscripció
finalitza el
15 de desembre del 2024**

Admissió i matrícula

1. Durant la segona quinzena de desembre contactarem amb totes les persones admeses al curs per tal que puguin formalitzar la matrícula.
2. El preu del curs és de 250€, gràcies al cofinançament de la Direcció General d'Economia Social i Solidària, el Tercer Sector i les Cooperatives.
3. La matrícula es formalitza en un sol pagament (però si algú necessita fer-lo fraccionat, no dubteu a contactar-nos per demanar-ho).

**El període de matriculació
finalitza el
15 de gener del 2025**

Promotores



Entitats cofinançadores



Entitats col·laboradores

